



本日のプログラム 第2083回例会 平成28年4月21日

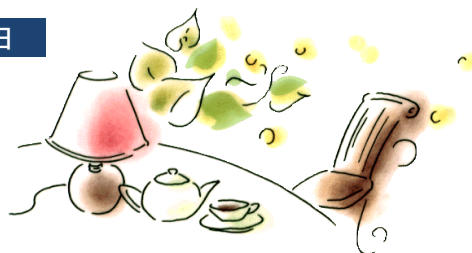
ソング：それこそロータリー

行事：地区研修協議会報告会 理事会

第2082回例会 平成28年4月14日の記録

会長の時間 濱田直美 会長

みなさんこんばんは。5月の7日土曜日のロータリーデーは100%出席例会にしたいと思っていますので、ご協力をよろしくお願いいたします。当日は、午後12時30分からみどりやで例会を開催し、食事終了後すぐに、熊野市文化交流センターの方へ移動をお願いいたしまして準備などお手伝いをお願いします。当



日どうしても出席の難しい方は、メーカーキャップをお願いします。メーカーキャップもままならない方は、Eロータリークラブでのメーカーキャップが可能ですのでよろしくお願いいたします。本日もたくさん出席いただきましてありがとうございます。

幹事報告 西村昭宏 幹事

- ▼尾鷲ロータリークラブより例会時間変更のお知らせ、桑名西、松阪東、津北、松阪山桜、上野、伊勢南ロータリークラブより例会変更のお知らせが届いております。
- ▼4月のロータリーレートは1ドル116円です。
- ▼ガバナーエレクト事務所より会長エレクト研修セミナー修了の証明書が届いております。
- ▼RI日本事務局より財団室ニュースが届いております。
- ▼地区事務所より青少年育成小委員会の出前講座活動報告のDVDが届いております。
- ▼2015-16年度会長賞に関する最新情報が届いております。
- ▼ハイライトよねやまを載いております。
- ▼三重県緑化推進協会より「緑の募金」のお願いが届いております。
- ▼米山梅吉記念館より館報を載いております。
- ▼伊勢中央、伊勢南ロータリークラブより週報を載いております。



地区委員会卓話 地区社会奉仕部門 濱田直美アドバイザー



本日は、地区委員会卓話ですが、先日のロータリー情報委員会新人研修の際に、ガバナー補佐が何かを知らない方

がおられたので、今日はロータリーの基礎知識のような話をしたいと思います。まず、簡単なテストを作ってきましたので、みなさん〇か×か、もしくは数字を選んでください。1問10点で合計100点満点になります。

解答を含めて別紙に、印刷しましたので、こちらを参考にご覧ください。

地区、地区委員会についてのプテテスト		どちらかに○	
1	地区委員会の仕事は、各クラブを指導することである	はい	いいえ
2	地区委員の任期は()年である	3	5
3	今年度のRI会長の名前は、ゲーリー・C・K・ホアンである	はい	いいえ
4	今年度のRIテーマは、「人類に奉仕するローター」である	はい	いいえ
5	今年度の2630地区ガバナーは、岡田春信ガバナーである	はい	いいえ
6	地区委員長は、COと略され、ガバナー補佐はAGと略され、バスターガバナーはPG、地区ガバナーはDGである	はい	いいえ
7	次年度のガバナーは、自動的に副ガバナーになる	はい	いいえ
8	劔田廣喜ガバナーエレクトは、高山西RC、田山雅敏ガバナーノミニーは上野東RCのメンバーである	はい	いいえ
9	地区委員会委員長は、毎月地区会議に出席しなければならない	はい	いいえ
10	ローター財団委員会は、ポリオプラス、補助金、資金推進、財団資金管理の4つの小委員会から構成される	はい	いいえ
1問10点で、100点満点です。あなたは何点取れますか？ _____ 点			

答えは下記のとおりです。

- ①はいいいです。地区委員会の仕事は、各クラブのサポートです。卓話の依頼も言われればどこへでも出向きます。
- ②は、5年が正解です。3年は委員長の推奨任期です。
- ③は、いいえ。今年度のRI会長は、K. R. ラビンドラン会長です。ゲーリーさんは前年

度の会長です。

- ④は、いいえ。これは、次年度のテーマです。今年度は、「世界へのプレゼントになろう」です。
- ⑤は、いいえです。当地区のガバナーは、岡田信春ガバナーです。ちょっとひっかけ問題ですみません。
- ⑥は、はいです。このとおりです。
- ⑦は、いいえです。副ガバナーは前年度のガバナーが自動的になります。直前ガバナー兼。
- ⑧は、いいえです。これも、ひっかけ問題でした。劔田GEは、高山中央RCです。
- ⑨は、いいえです。地区の委員長が出席すべき会合は毎月ありません。
- ⑩は、いいえです。財団には、あとひとつ学友委員会があります。別紙の資料もまた、参考にしてください。
- 最高点は、斎藤鉄郎先生の80点でした。おめでとうございます。0点いなくてよかったです。

別紙参考資料

諸事お祝い

お誕生日：濱口佳文会員、大崎実吉会員
前田裕也会員、前田武久会員
森本健一会員

結婚記念日：井上登会員、阪口直記会員
佐武紀明会員



ニコニコBOX

会長・幹事…本日も出席ありがとうございます。甲子園カレーありがとうございます。

濱田 直美…卓話させていただいて。

大崎 実吉…もう82歳か。それとも未だ82歳か？未だの気持ちで頑張りたいと思います。先日甲子園に行ってカレーを買って来ましたのでご笑味下さい。

前田 武久…4月6日71才になりました。

濱口 佳文…53才になりました。

森本 健一…41才になりました。ビール

井上 登…35年になりました。よくもったなー。

片岡 博也…23年になります。ビール

野地俊行・和田幹夫・赤阪俊一・瀧上訓朗・井上登・森本衛・大崎順敬…ビール頂いて。



出席報告

和田幹夫 出席委員長
会員数 35名 出席数 21名 欠席数 13名
出席率 60% 修正 71.42%

次回第2084回例会

4月28日：上野東RC35周年報告

4月2日（土曜日）お花見会の記録

雨の中、肌寒いお花見でした。井戸町のお花見会にご一緒させていただきました。



寂しいので、サービス画像です。（須野町）



地区委員会は何をしているの？

一番の仕事は、ガバナーおよび地区の意向を各クラブに伝えクラブのサポートをする。
地区委員会が、「あれしなさい、これしなさい」は、絶対に×。
そのため、卓話に呼ばれればどのクラブにでも出向き要望に応じた卓話を行う。また、セミナーの開催も、地区委員会の仕事。
セミナーが多い委員会は、「会員増強委員会」と、「ロータリー財団委員会」
増強のセミナーは、前年度から始まり、当該年度も必ず数回実施される。
特に、財団のセミナーは、最低2回行われそれに出席しないと補助金を使えないという縛りがあるので、注意が必要。

委員会開催も、各委員会でまちまち。
多い委員会では、年間10回以上会合があるところも。また、卓話の要望には委員会の中から卓話に出向く。多い委員会では、年間10回以上の卓話をしに各クラブを回ることもある。

また、青少年交換小委員会では、交換留学生について、選考会準備から始まり、選考、受け入れ、送迎、歓迎式典、小旅行付添いなどなど、20回近く委員会の仕事で出かけることになる。

現、社会奉仕委員会では、年4回の会合が各委員の地元で持ち回りにて行われている。
また、地元のロータリアンとの交流をすることが恒例になっている。

- 1 回目の委員会が7月頃
- 2 回目の委員会が9月頃
- 地区大会10月頃
- 3 回目の委員会が12月か1月頃
- 地区研修協議会が4月
- 4 回目の委員会が6月頃

年間の地区委員会（委員長）が関係する行事としては、

- 7月早々に地区運営会議が、諮問委員会と地区大会企画委員会と同時に開催される。
- 9月か10月頃に、地区運営会議、諮問委員会、^①AG・^②CC会議が同時開催される。
これは、地区大会の直前準備委員会としての意味合いがある。
- 10月か、11月（今年度初めて）に地区大会が二日間開催される。

====次の会議からは、次年度の委員長の仕事になる====

- 12月ごろに、地区運営会議（次期CC研修セミナーと、AG、CC会議）が開催され当該年度の委員長と次年度の委員長の顔合わせ会が行われる。
- 2月ごろには、次期地区チーム研修セミナーが開催され、次期ガバナーの意向を聞き、地区全体でどうするかについての会合が持たれる。
- 3月に行われる^③PETSと同じころに、次年度の方針を各委員長および時期のガバナーに伝える会合が持たれる。その時に各委員会の予算折衝が行われる。
- 4月には、次年度の勉強会である「地区・研修協議会」開催される。地区委員会が各クラブからの該当委員長を対象に次年度に向けての研修を行う。
- 6月には、地区役員引き継ぎ会が開催される

注記：^①AG（Assistant Governor：ガバナー補佐）

^②CC（Chief Chairperson：地区委員長）

^③PETS（Presidents-elect Training Seminars：会長エレクト研修）